

ENQUÊTE
2015
DONNÉES 2013



LES CENTRES SOCIAUX

Limousin

| | |
|---------------------------------------|----|
| ÉDITO | 1 |
| CE QU'EST UN CENTRE SOCIAL | 2 |
| PORTRAIT DES CENTRES SOCIAUX | 4 |
| CARTE DES CENTRES SOCIAUX DU LIMOUSIN | 5 |
| DES PROJETS À PLUSIEURS DIMENSIONS | 6 |
| DES MODALITÉS DE MISE EN ŒUVRE | 10 |
| DES MOYENS ET DES RESSOURCES | 11 |
| FICHES DÉPARTEMENTALES | 13 |

FORMER DES CITOYENS SOLIDAIRES

Voici la deuxième édition de la plaquette SENACS en Limousin.

La réussite de ce travail tient aux mêmes ingrédients que la précédente édition : 100 % de participation des centres sociaux, l'implication des 3 Caf du Limousin, l'appui de représentants des directeurs de centres, l'accompagnement de la Fédération des Caf Centre Ouest Atlantique (qui couvre les régions administratives Limousin et Poitou-Charentes) et l'expertise de l'URECSO (Union Régionale des Centres Sociaux).

La présente plaquette issue de SENACS – Le Système d'Echange National des Centres Sociaux – a pour objectif de démontrer la plus-value des centres sociaux et de communiquer sur ce qu'ils sont et ce qu'ils font.

Au-delà de la dimension d'observatoire, c'est une opportunité pour les Caf et les centres sociaux du Limousin d'échanger et de croiser les regards sur les évolutions de nos territoires, sur la place qu'y occupent les familles et les habitants. Ce sont ces échanges qui ont donné lieu en 2015 à l'organisation d'une journée régionale sur la place des habitants dans le projet social et sur les pratiques qui favorisent la participation.

L'actualité nationale de ce début d'année 2015 a mis en exergue la nécessité de former des citoyens solidaires, capables de défendre la laïcité et les valeurs de la République, de lutter pour la liberté de penser et de s'exprimer. Les Caf et Les centres sociaux partagent ces valeurs communes et se doivent de redoubler d'efforts pour les défendre. Il s'agit pour nous de participer au développement de l'éducation et de l'expression culturelle, au renforcement des solidarités et des relations de voisinage, à la prévention et à la réduction des exclusions, par une démarche globale adaptée aux problématiques sociales d'un territoire. C'est permettre à chaque habitant, dans sa dignité, dans sa singularité, d'être coproducteur et copropriétaire de l'intérêt général.

En renforçant la présence d'acteurs de terrain auprès des différents publics, en allant vers les habitants, en favorisant le dialogue et les échanges, les centres sociaux contribuent au « mieux vivre ensemble », rejoignant en cela les préoccupations de notre politique d'action sociale institutionnelle qui vise historiquement l'amélioration du vivre ensemble, la lutte contre les discriminations et la promotion de la mixité sociale. Nous espérons que la lecture de cette plaquette vous éclairera sur la capacité des centres sociaux du Limousin à contribuer à la cohésion sociale de notre territoire.

Signataires :

Erwan Gargadennec, Directeur de la Caf de la Creuse

Jérémie Audoin, Directeur de la Caf de la Corrèze

Dominique Troudet, Directeur de la Caf de la Haute-Vienne

QU'EST-CE QU'UN CENTRE SOCIAL ?

DES PROJETS DE TERRITOIRE, POUR ET PAR LES HABITANTS

UN ÉQUIPEMENT DE PROXIMITÉ, QUI VEILLE À L'ACCUEIL DES PERSONNES ET DES FAMILLES ET À LA MIXITÉ SOCIALE, AVEC UNE ATTENTION PARTICULIÈRE AUX FAMILLES ET AUX PUBLICS FRAGILISÉS.

TERRITOIRE

Le centre social est un équipement de proximité, qui veille à l'accueil des personnes et des familles et à la mixité sociale, avec une attention particulière aux familles et aux publics fragilisés.

18 centres sociaux
ayant répondu à l'enquête

9 à dominante urbaine
8 à dominante rurale
1 centre social « gens du voyage »

Les centres sociaux, agissant dans le cadre de l'animation de la vie sociale, portent des missions d'intérêt général référées à un territoire délimité.

MÉTHODOLOGIE

Le centre social est ce lieu favorisant l'apprentissage et l'exercice de la citoyenneté. Cela tient à son organisation, aux instances de décision démocratique, aux valeurs auxquelles sont référées ses actions et au cadre structuré par l'agrément donné par la caisse d'Allocations familiales. Toute intervention conduite dans un centre social est le résultat d'une élaboration collective qui doit prendre en compte les questions sociales d'aujourd'hui.

DES PROJETS SOCIAUX À PLUSIEURS DIMENSIONS

UN ÉQUIPEMENT QUI FAVORISE L'INITIATIVE DES HABITANTS ET LEUR IMPLICATION DANS DES DYNAMIQUES DE DÉVELOPPEMENT SOCIAL ET DANS DES ACTIONS COLLECTIVES.

MAISON DES SERVICES ET DES ACTIVITÉS

Les centres sociaux proposent aux habitants des services et des activités adaptées aux besoins individuels et aux intérêts particuliers.

MAISON DES PROJETS COLLECTIFS

Les centres sociaux se mettent en dynamique à partir d'intérêts collectifs et recueillent des questions partagées pour construire des projets.

MAISON DE LA CITOYENNETÉ

Les centres sociaux soutiennent la capacité des habitants à agir sur leur territoire, notamment dans le cadre de la gouvernance du centre et sur des questions d'intérêt général.

DES MODALITÉS DE MISE EN ŒUVRE

UN LIEU DE PROMOTION DE VALEURS ET DE PRINCIPES COMME LE RESPECT DE LA DIGNITÉ HUMAINE, LA SOLIDARITÉ, LA NEUTRALITÉ, LA MIXITÉ ET LA PARTICIPATION.

LES MODES DE GESTION

82%

des centres sociaux ont au moins une instance associant les habitants au pilotage du projet.

180 habitants

environ y sont associés,

soit **3 000 heures**

consacrées au pilotage.

UNE GOUVERNANCE DÉMOCRATIQUE

21 centres sociaux

agrés en Limousin en 2014

- **14** associatifs

- **6** en gestion municipale

- **1** en gestion intercommunale

LA MÉTHODOLOGIE DU PARTENARIAT

Tous les centres sociaux associatifs ont une convention bipartite entre le centre social et la collectivité territoriale de référence.

DES MOYENS ET DES RESSOURCES

UNE DYNAMIQUE D'ANIMATION COMPOSÉE DE PROFESSIONNELS ET DE BÉNÉVOLES ENGAGÉS DANS LES ACTIONS ET LA GOUVERNANCE DU PROJET, ET DANS DES PARTENARIATS DE TERRITOIRE.

MOYENS HUMAINS

691

salariés différents
(tous contrats confondus).

83

actions de formation
réalisées.

FINANCES

498 000

euros
de budget moyen
d'un centre social.

8,97

millions d'euros
de budget cumulé
au niveau régional.

PORTRAIT DES CENTRES SOCIAUX

Le centre social est à l'interface entre la demande des habitants, dont il accompagne les expressions et les prescripteurs de politiques sociales et acteurs de terrain. Par un travail coopératif, il défie la compilation de dispositifs au profit d'une complémentarité et d'une action concertée. Cette posture donne du sens à un partenariat, qui est le gage d'une plus grande efficacité des politiques publiques.

Projet social et territoire d'intervention

Derrière une même appellation, les centres sociaux agissent sur des territoires différents. Les caractéristiques urbaines, péri-urbaines ou rurales ont une influence sur le projet.



Echelle d'intervention
des centres sociaux du Limousin :

50% en zone urbaine et
45% en zone rurale,
5% autres



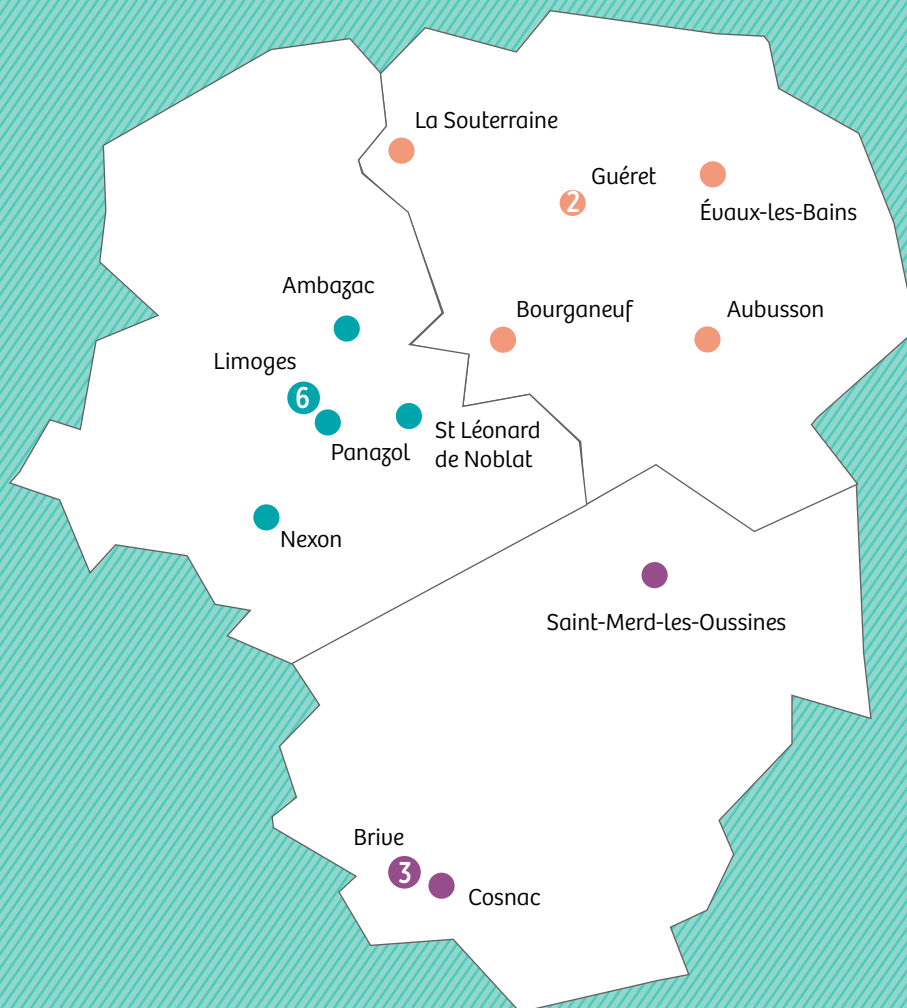
Echelle d'intervention des centres
sociaux à l'échelle nationale :

82% en zone urbaine et
16% en zone rurale,
2% autres

UN RÉSEAU D'ÉCHANGES ET DE SAVOIR-FAIRE À NEXON (HAUTE-VIENNE)

Le centre social de Nexon accueille et anime un réseau « d'échanges de savoirs ». Cette action est basée sur le principe « que tout le monde a quelque chose à transmettre et à enseigner, gratuitement ». On peut donc venir apprendre à coudre, se faire accompagner pour cuisiner sans gluten, découvrir les sorties « champignons », bouturer... et plein d'autres choses. Le partage de ces connaissances se fait sous forme d'ateliers, en groupe et parfois individuellement. Le centre social recherche constamment de nouveaux passionnés pour développer les liens sur ce territoire rural.

CARTE DES CENTRES SOCIAUX DU LIMOUSIN



3 DEPARTEMENTS ET 21 CENTRES
chiffres 2014

UN ESPACE DE SERVICE

Issu le plus souvent d'un diagnostic territorial, le projet du centre social recoupe l'idée d'une participation du plus grand nombre et fait du centre social un acteur incontournable d'animation, d'observation et de veille d'un territoire.

L'objet d'un centre social suppose cette transversalité indispensable à son bon fonctionnement. En ce sens, et parce que le centre social déploie des actions de services, collectives et citoyennes, il permet « l'animation de la vie sociale » en renforçant les cohérences entre les orientations municipales et son propre projet social.

Un espace de service

51 actions ou projets à l'initiative des jeunes (12-18 ans) sont portés par 15 centres sociaux en Limousin, ce qui représente **316 jeunes**.

DES PROJETS PORTÉS PAR LES JEUNES (HAUTE-VIENNE)

Parce qu'il n'est pas toujours facile de trouver les moyens techniques ou financiers pour réaliser un projet, le centre social est là pour aider à la réalisation de projets portés par des jeunes. Au centre social de Saint Léonard de Noblat, la liste des projets en cours est impressionnante : rénovation du skate parc, création d'un lieu d'accueil et de rencontres, création d'une association de jeunes, suivi d'une webradio, mise en place de spectacles, concerts, etc.

90% des centres sociaux mettent en place des actions d'animation à destination des 13-17 ans.

Au total, **1 008 adolescents** sont concernés par ces actions (activités culturelles, accompagnement de projets...)

65% des centres sociaux mettent en place des actions d'animation à destination des 16-25 ans.

Elles mobilisent **641 jeunes** (accompagnement de projets de loisirs éducatifs, de projets scolaires, professionnels...)

UN ESPACE D'ACTION COLLECTIVE

Les actions en direction de la petite enfance

Elles sont souvent la porte d'entrée des familles dans les centres sociaux.

65% des centres sociaux
du Limousin ont une action en direction de la PETITE ENFANCE.

- 12% RAM
- 53% ALSH
- 12% LAEP
- 5% Activités sportives et culturelles
- 35% Autres (ateliers d'éveil, bibliothèque bébé...)

1 036 enfants de moins de 6 ans

ont fréquenté les centres sociaux en 2013, via les structures qu'ils gèrent.

Les actions en direction des familles

Les sorties et loisirs sont pour les centres sociaux des vecteurs pour amener les familles vers des actions collectives. Ce type d'activités est fortement impulsé par les politiques de soutien à la parentalité et notamment les financements liés au dispositif REAAP.

Au-delà du partage d'activités au sein de la famille, l'objectif visé est de créer des dynamiques entre les familles.

SORTIE LABYRINTHE DE GUÉRET « CENTRE SOCIAL GENS DU VOYAGE » (CREUSE)

Sortie aux « Monts de Guéret » avec les familles Tziganes

Le travail sur la fonction parentale au sein des familles tziganes s'appuie sur un processus de réappropriation de la culture et de l'histoire de cette communauté. Ainsi la sortie « aux Monts de Guéret » berceau historique d'installation des familles tziganes en Creuse a suscité un vif intérêt. Elle a permis aux « anciens » de revenir avec leurs enfants sur ce lieu emblématique et d'évoquer les moments forts d'une vie collective qui a marqué longtemps la vie des familles.

UN ESPACE D'INITIATIVE CITOYENNE

Le centre social permet l'expression citoyenne et politique
d'administrateurs bénévoles impliqués.



460 habitants bénévoles sont associés aux projets des centres sociaux.

Ceci représente

22 500 heures
de bénévolat,

1 ETP
par centre social
en moyenne

27 personnes
impliquées par centre social
en moyenne.



56% des centres sociaux proposent des actions intergénérationnelles.

LE PROJET INTERGÉNÉRATIONNEL « UN PETIT MOT DE TOI » (CREUSE)

« Un petit mot de toi » réunit des élèves d'une classe de 3ème et une dizaine de résidents d'un EHPAD autour du thème de la vie quotidienne durant la guerre de 1939-1945. Après un travail d'interview des résidents, le groupe d'élèves a retranscrit et illustré les histoires collectées, puis a participé à la mise en page et à l'édition d'un recueil de mémoires.

Le centre social CAVL AGIR a accompagné ce projet en permettant aux jeunes de s'initier à différentes techniques d'illustration.

AGIR SUR LES QUESTIONS SOCIALES

UNE JOURNÉE PARTICULIÈRE

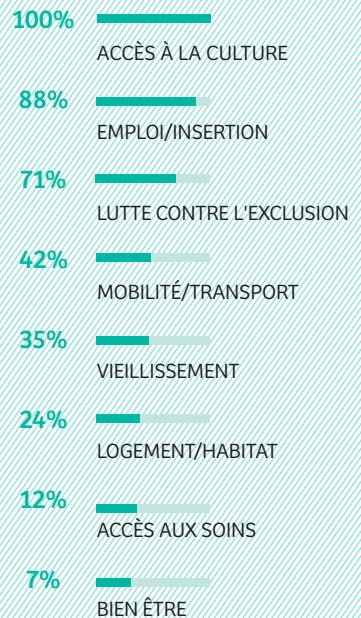
Le 13 mars 2015 à Limoges, 90 personnes, salariés ou bénévoles des centres sociaux et des espaces de vie sociale du Limousin et salariés des services d'action sociale des trois Caf se sont retrouvées pour s'interroger sur leurs pratiques et dégager les enjeux permettant aux intervenants bénévoles et salariés des espaces d'animation sociale de mieux associer les habitants aux projets.

Trois axes liés à la participation des habitants ont été évoqués : d'abord, la difficile question « d'aller vers » les habitants, qui nécessite de renouveler les méthodes et de créer de nouvelles formes d'intervention. Ensuite, la question du centre social comme « espace public » qui organise (ou doit organiser) la rencontre entre les habitants et les décideurs et institutions. La gestion de ces espaces ouverts, lieux de paroles (et de conflits) demande du savoir-faire et doit être entendu comme une action essentielle dans le projet centre social qui demande du temps et de la disponibilité.

Enfin, la question de la posture du professionnel du centre social qui doit apprendre à écouter ce qui n'est pas dit, à décoder certains signes... Les nouvelles postures doivent laisser les personnes mener les choses à leur rythme (et pas à celui des partenaires ou de la structure).

On a entendu : « à force de conduire des projets, les animateurs finissent par avoir les oreilles bouchées sur les vrais besoins, les vraies envies des habitants... ». L'animateur doit être une personne-ressource, un acteur au service des mobilisations des habitants, qui met à disposition des connaissances utiles au changement.

ACTIONS DES CENTRES SOCIAUX



PARTENARIATS

Chaque centre social inscrit volontairement son fonctionnement dans une démarche participative et partenariale. **Mettre en coopération concrète les acteurs de la société civile et ceux qui conduisent les politiques locales est la force de son projet.** Ainsi le centre social est un acteur collectif, partenaire du projet de territoire.

Cette stratégie permet de définir un projet favorisant une intervention globale pour éviter la superposition de dispositifs et de mesures qui segmentent l'intervention sociale au détriment d'une action de fond.

100% des centres sociaux conventionnent avec la CAF locale.

100% avec la ou les collectivités locales

100% avec Le Conseil départemental

100% avec l'Etat

47% avec Le Conseil régional

71% avec la MSA

Le centre social partenaire des associations

152 associations accueillies soit environ 9 associations par centre.

Pour **76%** des associations, le centre social assure une fonction ressource (aide au projet, logistique, administrative...).

Pour **24%** d'entre elles, elles sont associées au projet et partenaires incontournables de la fonction d'animation.

MOYENS HUMAINS

Le centre social élabore et réalise son projet grâce au concours d'une multitude d'acteurs dont des salariés qui œuvrent aux côtés des bénévoles d'activités ou administrateurs.

691 salariés
accompagnent les projets
soit 260 ETP au total.

40,65 salariés
en moyenne par centre
soit 15 ETP par centre.
(national : 17 ETP
en moyenne par centre)

15 salariés mis à disposition,
le plus souvent par la collectivité
locale de référence, s'ajoutent
à ces emplois associatifs.

84% des salariés
ont effectué une formation en 2013
dont 71% étaient diplômantes.

Des équipes professionnelles aux métiers complémentaires

47 ETP **PILOTAGE**
19 ETP direction
28 ETP pour l'accueil,
le secrétariat et
la comptabilité

16 ETP **AUTRES**
entretien,
intervenants
techniques...

197 ETP **ANIMATION**

Conventions

100% des centres sociaux
appliquent une convention collective.

48% convention ALISFA (Acteurs du lien social et familial).
26% convention collective de l'animation
26% convention de la fonction publique territoriale

FORMATION RÉFÉRENT FAMILLE (CORRÈZE)

En 2015, 3 salariés des centres sociaux de la ville de Brive ont assisté sur 6 jours à une formation référent famille à Angoulême. Outre les apports théoriques (la technique d'animation, le partenariat, l'évaluation), ces journées sont enrichissantes grâce à la rencontre avec d'autres référents et les échanges sur la multiplicité des parcours et des pratiques. La formation est jugée comme un bon complément pour le référent famille après l'écriture du projet social.

MOYENS FINANCIERS

Montant des charges des centres sociaux

8 966 938 € montant total des charges
498 000 € par centre social en moyenne

Des disparités existent dans les budgets des centres sociaux, en fonction des territoires couverts, des actions et des activités menées.

Répartition du budget



BUDGET

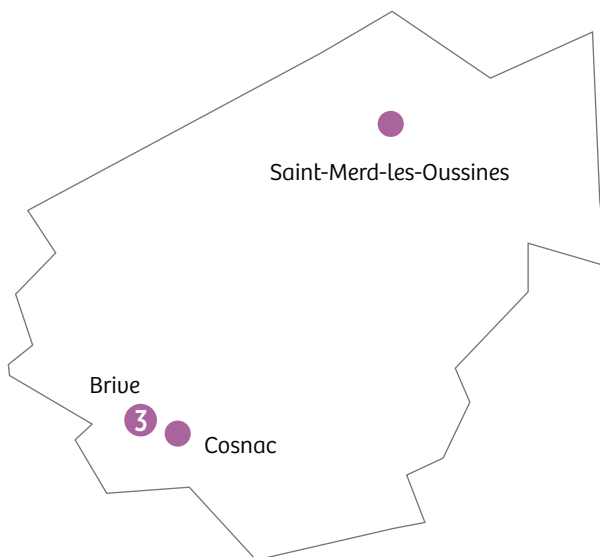
LE PLUS BAS
310 000 €

LE PLUS IMPORTANT
1 030 000 €

Les financeurs

FRANCE
 LIMOUSIN





CORRÈZE

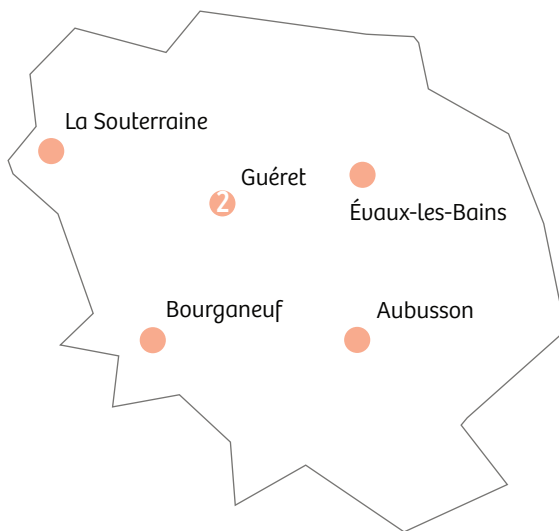
5 CENTRES
AGRÉÉS PAR LA CAF EN 2014

4 CENTRES
PARTICIPANT À L'ENQUÊTE (2013)

24 BÉNÉVOLES
ADMINISTRATEURS ET
BÉNÉVOLES D'ACTIVITÉS
ENGAGÉS

212 SALARIÉS
36 ASSOCIATIONS ACCUEILLIES
2,6 M€ DE BUDGET CUMULÉ

22 HEURES DE BÉNÉVOLAT



CREUSE

6 CENTRES

AGRÉÉS PAR LA CAF EN 2014

69 BÉNÉVOLES
ADMINISTRATEURS ET
BÉNÉVOLES D'ACTIVITÉS
ENGAGÉS

1 135 HEURES DE BÉNÉVOLAT

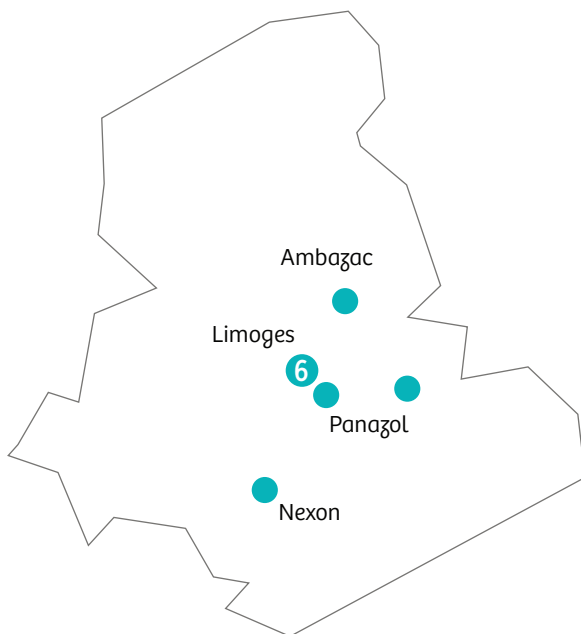
5 CENTRES

PARTICIPANT À L'ENQUÊTE (2013)

119 SALARIÉS

51 ASSOCIATIONS ACCUEILLIES

2,1 M€ DE BUDGET CUMULÉ



HAUTE-VIENNE

10 CENTRES

AGRÉÉS PAR LA CAF EN 2014

8 CENTRES

PARTICIPANT À L'ENQUÊTE (2013)

212 BÉNÉVOLES
ADMINISTRATEURS ET
BÉNÉVOLES D'ACTIVITÉS
ENGAGÉS

360 SALARIÉS

65 ASSOCIATIONS ACCUEILLIES

4,1 M€ DE BUDGET CUMULÉ

1829 HEURES DE BÉNÉVOLAT

SENACS

Le Système National d'Échange des Centres Sociaux (SENACS) - Observatoire des Centres Sociaux concerne 15 territoires pilotes*, soit 60 départements.

Cette enquête basée sur un questionnaire commun prend appui sur l'expérience menée en Rhône-Alpes depuis 2004.

Par la production d'analyses chiffrées et qualitatives, elle vise à accroître la connaissance sur les centres sociaux, ce qu'ils sont et ce qu'ils font.

Une mission de maîtrise d'ouvrage a été confiée à la Caf du Rhône par la Cnaf pour accompagner cette démarche en lien avec la FCSF, et pour l'animer dans les territoires pilotes. Localement, des comités de pilotage réunissant a minima Caf et représentation fédérale locale des centres sociaux ont été constitués pour co-produire les analyses.

Retrouvez les coordonnées des centres sociaux, des Caf et des fédérations des centres sociaux + les expériences des centres sociaux + une partie Intranet pour les centres sociaux sur www.senacs.fr

**Auvergne, Bouches-du-Rhône, Bretagne, Aquitaine, Ile-de-France, Limousin, Midi-Pyrénées, Moselle, Meurthe-et-Moselle, Nord, Pas-de-Calais, Poitou-Charentes, Rhône-Alpes, Centre, Normandie (Eure)*

AMBAZAC

Centre d'animation d'Ambazac 05 55 56 10 11 accueil@centre-animation87.fr

LIMOGES

Centre d'animation des Portes Ferrées (CAPF) 05 55 31 88 20 accueil@capf-asso.fr
 Le chapeau magique 05 55 14 33 32 lechapeaumagique@wanadoo.fr
 L'alchimis 05 55 49 83 22 centresocialalchimis@gmail.com
 ALIS 05 55 10 95 36 association.alis@cegetel.net
 Vital 05.55.37.73.04 asso.vital@wanadoo.fr
 Centre social de La Bastide 05 55 38 36 02 centresocialbastide@ville-limoges.fr

NEXON

Association d'Animation et de Jeunesse du Pays de Nexon 05 55 58 11 05 pij.nexon@wanadoo.fr

PANAZOL

Le centre d'animation de Panazol 05 55 06 06 20 hubert.hurard@cac-panazol.com

SAINT LEONARD DE NOBLAT

Foyer rural de Saint Léonard 05 55 56 11 18 secretariat@foyer-rural-saint-leonard.fr

AUBUSSON

CAVL CLÉ DE CONTACTS 05 55 67 77 29 cledcontacts@wanadoo.fr

BOURGANEUF

CAVL Agora 05 55 64 24 33 p.llamas@caul-agora.asso.fr

EVAUX LES BAINS

CAVL AGIR 05 55 82 80 47 agirhmc@wanadoo.fr

GUERET

Centre social tsigane – UDAF 23 05 55 52 08 00 smartineau@udaf23.unaf.fr
 CAVS Guéret 05 55 51 47 42 pascal.kharadji@ville-gueret.fr

LA SOUTERRAINE

Centre social MJC 05 55 63 19 06 direction@mjclasout.fr

BRIVE-LA-GAILLARDE

Centre socioculturel Raoul DAUTRY 05 55 23 02 78 Julien.RUPAGE@brive.fr
 Centre socio culturel Jacques Cartier 05 55 86 34 60 Agnes.MASSONNIER@brive.fr
 Centre socio-culturel de Rivet 05 55 24 44 76 sebastien.penaud@brive.fr

COSNAC

Espace municipal Adrien Teyssandier 05 55 92 82 97 eatcosnac@yahoo.fr

SAINT MERD LES OUSSINES

Centre d'animation «Millevaches au cœur» 05 55 95 08 13 melanie.flament@millevachesaucoeur.com

PROJET

SENACS

www.senacs.fr

